

ASSOCIATION PHILATELIQUE ET NUMISMATIQUE CARCASSONNAISE

Halle aux Sports Nicole Abar

salle J. Delteil, Av. des Berges de l'Aude, Carcassonne

notre site internet <https://www.apnc-carcassonne.fr/>

Adresse Postale :

APNC, chez Mr Icher J.L., 18 Rue Fernandel, 11000 Carcassonne / jl.icher@club-internet.fr

Rédaction : G. Dupont, F. Grillot, J.L. Icher, P. Lacastaignerate, J. Sarraméa, G. Roquefort-Marquet

Sommaire :

- ✚ Edito : les vœux 2025 de l'A.P.N.C.
- ✚ La cathédrale de Narbonne,
- ✚ Cartophilie : l'école des ours
- ✚ Les billets de Law
- ✚ Initiation à la marcophilie
- ✚ Les secrets du 1^{er} timbre gravé de France
- ✚ Solidarité Mayotte
- ✚ Le programme philatélique 2025 et les nouveautés de Janvier



LES RENDEZ-VOUS DE JANVIER :

- ✚ Dimanche 12, bourse mensuelle, 9/12h, Halle aux Sports
- ✚ Samedi 11, atelier philatélique jeunes, 14/15h, Halle aux Sports

A noter sur vos agendas

ASSEMBLÉE GÉNÉRALE



Dimanche 26 janvier : 9h30/12h,
Assemblée Générale Statutaire, Halle aux Sports

Edito : pour une bonne année 2025 !

En 2024, vous êtes venus toujours plus nombreux participer aux rendez-vous mensuels et aux manifestations organisées par l'A.P.N.C. : Salon des Collectionneurs de Montlegun, Bourse Multi collections à Castelnau, accueil de l'auteure Odile Pons, premier jour à Lagrasse, etc. Plus nombreux également à visiter notre site internet, à venir consulter les informations et les articles que nous mettons en ligne. Et plus nombreux à lire notre bulletin mensuel qui est relayé par nos partenaires... Notre effectif a pu rester stable, malgré plusieurs décès nous ayant malheureusement impacté : de nouveaux adhérents nous ont régulièrement rejoint, et celui de nos jeunes s'est sensiblement accru, résultat de la dynamique enclenchée chaque année par les animations menées en scolaire.

L'A.P.N.C. remercie ici tous ceux qui ont fait l'effort de contribuer au rayonnement de l'association, en contribuant au succès de ces manifestations, en alimentant nos publications, en apportant leur soutien actif à nos initiatives, en donnant une lisibilité plus forte à nos actions.

C'est sur des bases que l'Assemblée Générale se déroulera fin janvier, étape importante de la vie associative ; nous en attendons une volonté d'action renouvelée pour 2025, et l'impulsion de nouveaux événements motivants pour les collectionneurs.

En espérant vous rencontrer prochainement à l'occasion de ces rendez-vous, l'équipe du Conseil d'Administration de l'A.P.N.C. vous souhaite une excellente année 2025, riche de découvertes philatéliques, numismatiques, cartophiles, ou dans d'autres formes de collection, et vous adresse également tous ses vœux de santé, de paix, et de ...petits et grands bonheurs.



Philatélie, cartophilie, numismatique. : la cathédrale Saint-Just-et-Saint-Pasteur de Narbonne



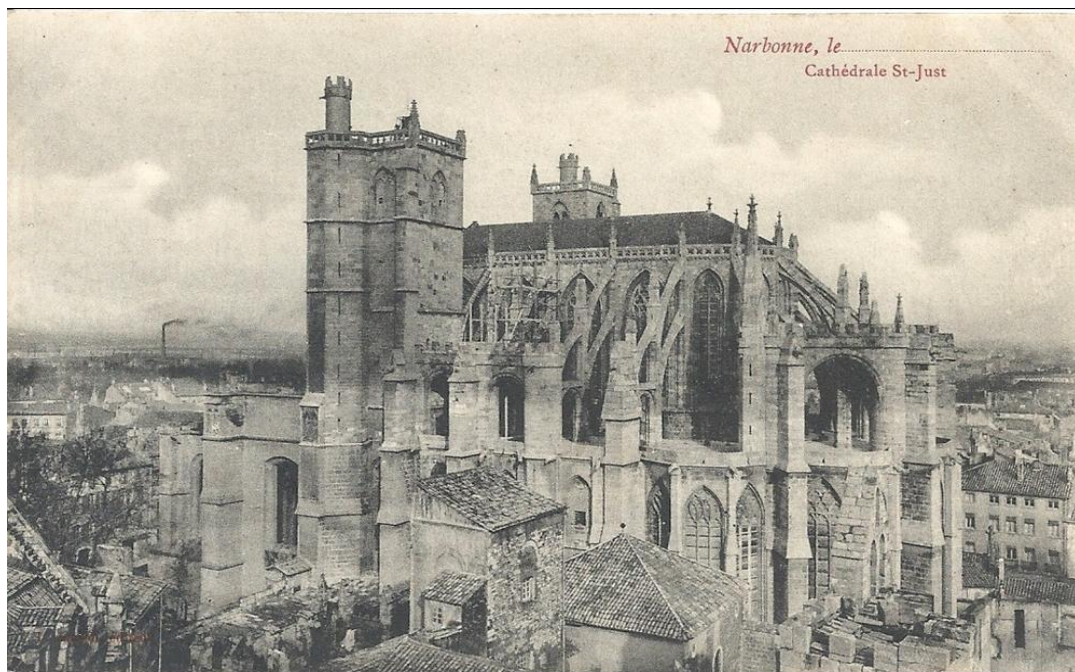
Il s'agit du monument le plus prestigieux de la ville de Narbonne. Caractéristique du style gothique méridional, elle a remplacé des lieux de culte édifiés au centre de la ville dès le IV^e siècle.

Sa particularité réside dans le fait qu'elle est inachevée (seul le chœur est présent) et que sa hauteur sous voûte en fait la quatrième plus haute de France (41 m sous voûte, après Beauvais à 48 m et Amiens et Metz à 42 m).

Ce monument, presque disproportionné au regard du reste de la ville, fut l'un des chantiers les plus ambitieux de la France médiévale et l'une des œuvres les plus savantes du début du XIV^e siècle ;



* Yvert et Tellier N° 1713, émis en 1972



La cathédrale de Narbonne se situe aujourd'hui au cœur de la ville actuelle ; cependant, au Moyen Âge, elle se trouvait en bordure des remparts. Cet emplacement est issu d'une longue « sédimentation » de lieux de culte. Approximativement sur le même emplacement fut construite initialement une basilique constantinienne, élevée peu après l'édit de 313 autorisant le culte chrétien. Elle fut détruite par un incendie en 441, et il fallut 37 jours pour démolir ce que le feu avait épargné. Une basilique latine suivit, construite en quatre ans par l'évêque Rustique, que le préfet des Gaules, Marcellus, encouragea dans son entreprise. La basilique fut terminée le 29 novembre 445.

Dans l'atrium de l'église Saint-Rustique, la présence de vestiges musulmans suggère qu'une mosquée aurait été construite par les Arabes Omeyyades entre 719 et 759, lors de la présence sarrasine en France

En 782 l'église fut désormais consacrée aux martyrs espagnols Just et Pasteur. Les vestiges en sont deux colonnes romaines du forum réemployées pour la nef (visible dans le cloître) ; le linteau avec dédicace ; un édicule de marbre blanc (visible au musée lapidaire).

Une cathédrale préromane carolingienne fut construite en 890 par l'archevêque Théodard, mort le 1er mai 893. Il en subsiste le clocher dit « clocher de Théodard », en grande partie restauré, visible du cloître. Malgré l'aide apportée par trois papes, cette église tomba en ruine.

La construction de la cathédrale gothique fut un acte politique, décidé en 1268 par le pape Clément IV, ancien archevêque de Narbonne. Ce sera, dit-il, une œuvre faite à l'instar des magnifiques cathédrales du royaume de France. La première pierre de l'église actuelle fut posée par l'archevêque Maurin le 13 avril 1272, dans les fondements de l'actuelle chapelle Sacré-Cœur. L'édification de la cathédrale Saint-Just et Saint-Pasteur fut projetée dès 1264 mais ne débuta qu'en 1272, et le chœur fut achevé en 1332.

Narbonne a possédé un évêque métropolitain dès le début du IIIe siècle, époque de l'arrivée du premier d'entre eux, saint Paul de Narbonne. À la demande de Charlemagne, le pape Léon III éleva en 810 le siège épiscopal de Narbonne au titre d'archevêché. Deux archevêques narbonnais, Guy Foulquoy au XIIIe siècle et Jules, cardinal de Médicis au XVe siècle, devinrent papes sous les noms de Clément IV et Clément VII.



** Monnaie d'argent du Pape Clement VII*

°CLEMENS° : PP : SETHVS°

Avers Le pape assis de face, levant la main en signe de bénédiction et tenant un sceptre cruciforme, lions en bas à gauche et à droite.

Revers + (clefs): SANCTVS (clefs): PETRVS: (clefs)
Les clefs de saint Pierre en sautoir, armoiries au-dessus.

Module Gros

Date 1378-1394 ap. J.-C.

Atelier Avignon (Comtat Venaissin) **Poids** 2.70 g

Métal Argent **Diam** 25.3 mm

L'archevêché de Narbonne a subsisté jusqu'au concordat de 1801 où il est supprimé. De 1822 et 2006, l'archevêque de Toulouse est autorisé à reprendre le titre archiépiscopal de Narbonne.

Le cardinal Saliège fut le dernier archevêque de Toulouse à prendre possession du siège. Le 14 juin 2006, la ville a été rattachée au diocèse de Carcassonne.



Cartophilie : L'école pour les ours des Pyrénées à Ercé (Ariège)



Il a existé, à Ercé, au sud de Saint-Girons, dans l'Ariège, une "école" pour les ours "savants". Bon nombre des montreurs d'ours (« orsalhers ») étaient natifs des localités ariégeoises des environs.. Pour devenir « orsalher, » il fallait d'abord se procurer un ou plusieurs oursons en âge d'être dressés et donc tuer la mère : double profit car dans l'ours (comme dans le cochon) tout est bon et se vend cher, la viande, la graisse à laquelle on reconnaît des vertus curatives réelles ou légendaires, les pattes et bien sûr la peau. Les oursons vivent dans la cour de la maison, comme des chiens et pourront constituer la dot de la fille à marier.



Tout paraît presque idyllique, et l'ours élevé en famille ira à l'école d'Ercé et fera gagner sa vie à son maître. Au cours de leurs pérégrinations, ils vivront et dormiront ensemble. Sauf que vers un an, le jeune ours devra subir l'abominable ferrade : l'opération consiste à lui percer la cloison nasale au fer rouge et à y introduire un gros anneau de fer qui, à la moindre incartade, le rappellera, par la douleur, à l'obéissance ! L'opération n'est jamais pratiquée par son maître mais souvent par le forgeron du village. L'ours n'est jamais appelé ainsi dans la vallée : on dit le Monsieur ou Martin en souvenir de Saint Vallier, à qui Saint Martin de Tours avait offert un âne qui fut dévoré par un ours dans les montagnes pyrénéennes. En colère (c'est pourtant un des péchés capitaux), le saint imposa au tueur de remplacer son âne en guise de pénitence... et c'est dans cet équipage qu'il poursuivit son voyage.



C'est aussi une histoire que beaucoup ignorent : les montreurs d'ours ont fait la réputation de l'Ariège aux États-Unis. Ce métier remonte au Moyen Âge et était originellement pratiqué par les Tziganes, mais il commence à émerger en Europe au XIXe siècle, notamment en Ariège. Les habitants de deux vallées ariégeoises, celles de l'Alet (Ustou) et du Garbet (Aulus-Ercé-Oust), qui vivaient dans des conditions difficiles à l'époque, se sont mis à pratiquer cette activité pour tenter de sortir de la misère.

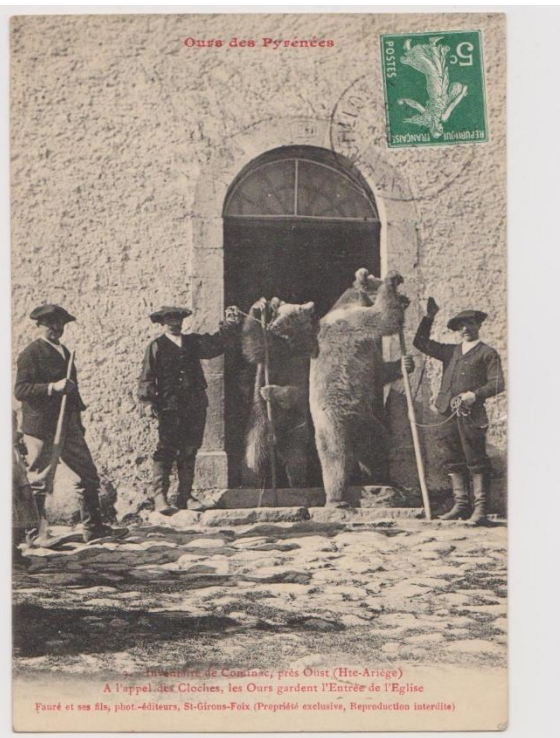
Le métier de montreur d'ours devient rapidement une petite industrie et c'est ainsi que le village d'Ercé ouvre même son école de dressage d'ours. Une fois dressés, les ours sont ensuite exhibés sur les places publiques, avec une muselière, et effectuent la plupart du temps des numéros de cirque. Ces "spectacles" sont d'abord joués en France avant de s'exporter en Espagne ou en Angleterre.

Des montreurs d'ours vont même jusqu'en Écosse quand d'autres tentent l'Amérique, direction le Canada, les États-Unis, mais aussi l'Amérique du Sud. Les près de 600 montreurs d'ours ariégeois qui ont traversé l'Atlantique connaissent un franc succès et



l'animal devient une véritable star. L'ours fait souvent la Une des journaux new-yorkais entre la fin du XIXe et le début du XXe siècle. Les Ariégeois, partis à l'aventure, parviennent ainsi à bien mieux gagner leur vie aux États-Unis qu'en France.

Après avoir amassé suffisamment d'argent, les montreurs d'ours ariégeois revenaient sur le sol français pour y acheter une terre tandis que d'autres préféraient rester aux États-Unis où ils étaient recrutés par des cirques, par exemple. Mais la profession va subir un coup dur en 1921 avec l'interdiction des spectacles de fauves sur la voie publique. Les Ariégeois se reconvertiront donc sur place ou rentreront dans l'Hexagone.



En France, les spectacles des montreurs d'ours se rarifient n'étant pas à proprement parler des spectacles de cirque, car ils ont la particularité de se dérouler la plupart du temps hors chapiteau (fêtes

médiévales, marchés de Noël, certains cirques et les arbres de Noël des entreprises). Des associations de protection des animaux collectifs dénoncent régulièrement ce type d'évènement considérant cette pratique comme étant une maltraitance envers l'animal. En... mai 2019, une proposition de loi vise l'interdiction de tout spectacle itinérant ou fixe ayant recours à des ours ou des loups La loi du 30 novembre 2021 visant à lutter contre la maltraitance animale et conforter le lien entre les animaux et les hommes prévoit l'interdiction de ces spectacles dans un délai de 2 ans, soit en ...2023 !

*Sources : Wikipédia, Guide des Pyrénées mystérieuses (Ed. Tchou/Princesse), blog aujols-laffont.blog4ever.com, Histoire et Patrimoine d'Ercé

Billet de Law (1719 - 1720)

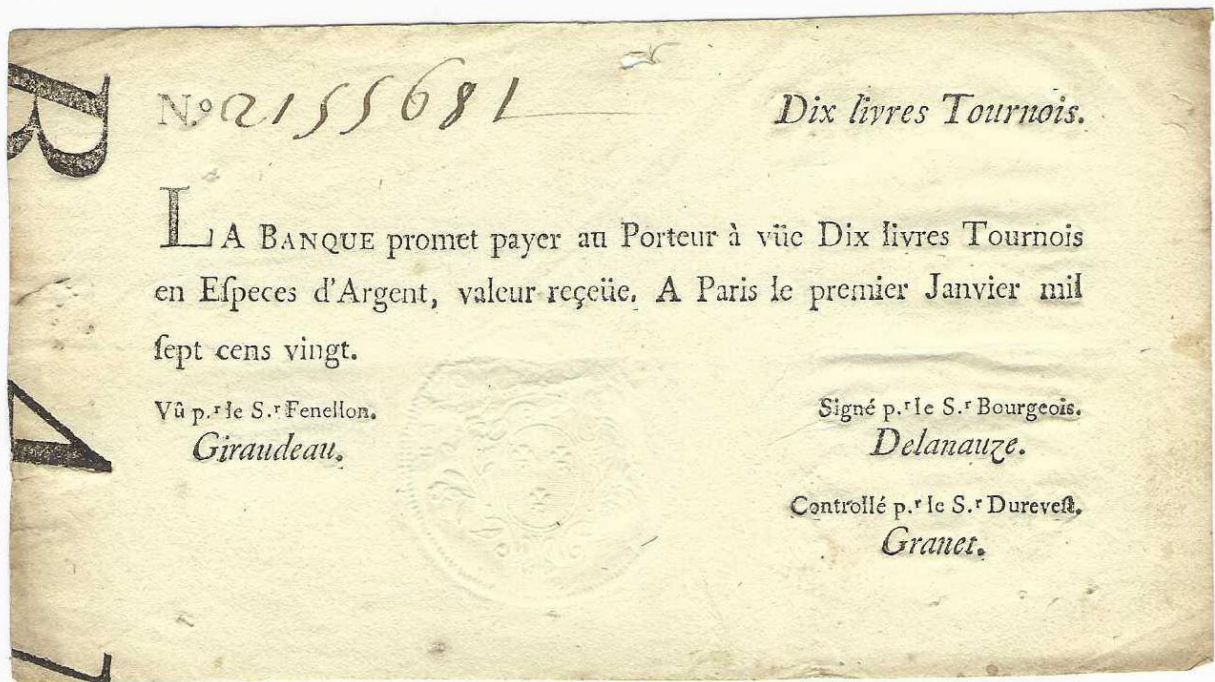
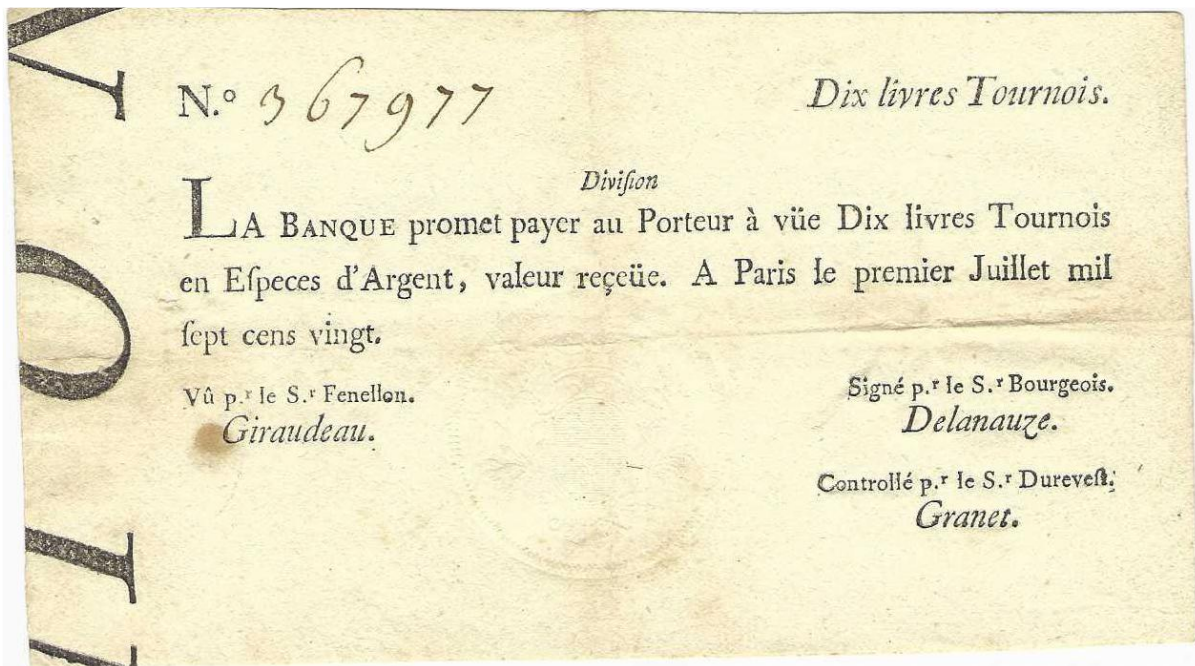
John LAW, né en Ecosse en 1671, était convaincu que le développement des échanges commerciaux nécessitait une monnaie abondante et que le papier monnaie pouvait efficacement remplacer le numéraire métallique. Avec l'accord du Régent Philippe d'Orléans, John LAW créa une banque privée en mai 1716.

Il fonda la Compagnie d'Occident qui fit commerce avec la Chine et les Indes.

La Banque de LAW, devenue en 1718 banque d'Etat connut un immense succès, les actions ont atteint 40 fois la valeur de mise. John Law, dépassé par ce succès, créa pour plus de 8 milliards de billets alors que les réserves métalliques de la France s'élevaient à peine à 1 milliard 500 millions. Les gains en bourse étaient tels, que par précaution, un grand nombre d'actionnaires devenus « vendeurs » provoquèrent la chute du système.

Les billets de LAW étaient gravés, ou plus communément typographiés et ont été émis sur les deux années de 1719 et 1720





Ci-dessus billet de 10 livres datés dès le 1^{er} janvier et 1^{er} juillet 1720

Les billets gravés ont été émis pour des valeurs de 10, 100, 1000 et 10.000 livres en 1719 et 1720, billets excessivement rares dont la valeur dépasse plusieurs milliers d'euros.

Concernant les billets typographiés illustrés ci-dessus, les valeurs émises ont été celles de 10, 50, 100, 1000 et 10 000 livres bien que rares se trouvent encore pour quelques centaines d'euros pour les 10 et 100 livres qui sont les plus communs.

INITIATION À LA MARCOPHILIE

D -. La période du 1er janvier 1863 au 31 mars 1876.

Le losange "petits chiffres" étant considéré comme peu lisible, ce dernier a été remplacé le 1er janvier 1863 par le losange "gros chiffres". L'Administration des Postes en profita pour rajouter les bureaux de postes récemment créés à cette nouvelle liste, ce qui eut pour conséquence que, pour un même bureau, le numéro de l'ancien losange "petits chiffres" et celui du nouveau losange "gros chiffres" ne sont pas identiques.

En fait, bien que l'apposition du losange "gros chiffres" soit obligatoire au 1er janvier 1863, c'est la date d'arrivée au bureau du "Bulletin Officiel" précisant le nouveau mode d'annulation des timbres qui va entraîner l'utilisation du losange "gros chiffres". On rencontre donc ce dernier sur des lettres datées de décembre 1862.

La numérotation va être la suivante :

- De 1 (Abbeville 76) à 4361 (Zivaco 19) : Bureaux de Métropole.
- De 5000 (Aboukir - Algérie) à 5103 (Varna - Turquie) : Bureaux d'Algérie ou de l'étranger.
- De 4362 (St Just-Hte-Vienne 81) à 4999 (Eclaron 30) : Bureaux supplémentaires de Métropole.
- De 6000 (Fabrezan - 10) à 6449 (Mousssey 82) : Bureaux supplémentaires de Métropole.
- De 5104 (Shang-Hai - Chine) à 5172 (Bir-Rabalou - Algérie) : Bureaux d'Algérie ou de l'étranger.

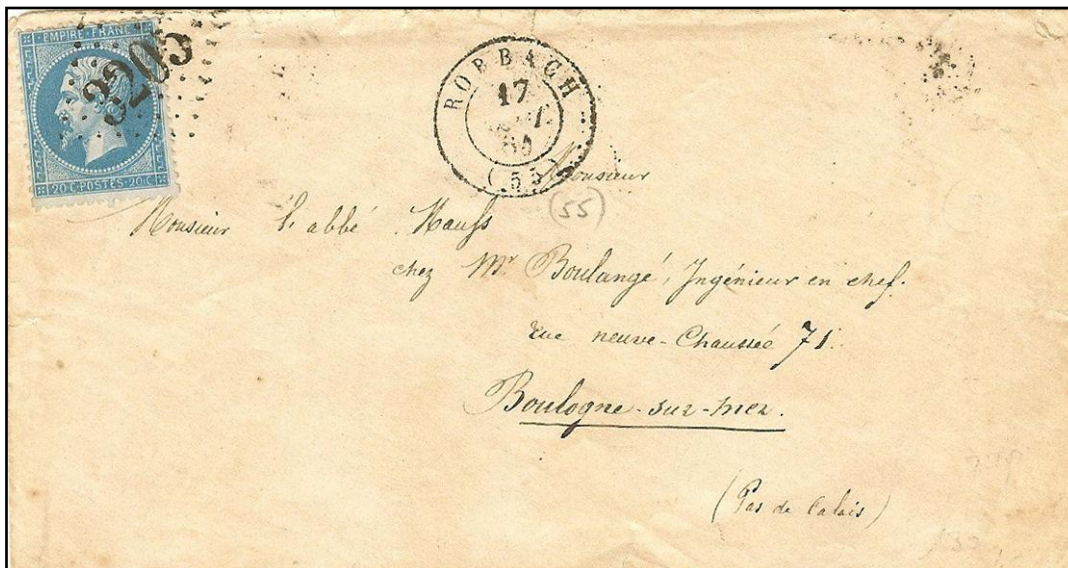
Cette nouvelle marque doit être apposée réglementairement à l'encre noire. Elle ne sera utilisée bien entendu que sur les lettres préalablement affranchies avec des timbres-poste.



Lettre de Fabrezan avec le losange "gros chiffres" n° 6000.

Après la fin des hostilités avec la Prusse en 1871, nous avons cédé l'Alsace et la Lorraine au pays vainqueur. En conséquence, les losanges "gros chiffres" attribués avant la guerre aux bureaux de ces deux régions ne furent plus utilisés. Ils furent donc attribués aux bureaux récemment créés. Ces losanges furent dénommés "Transferts d'Alsace-Lorraine".

C'est le cas de Morbach (Lorraine) et Raissac d'Aude (Aude).



Lettre de Rorbach avec le "gros chiffres" n° 3205 utilisé en 1865 avant le début des hostilités.

Tarif à 20 c. du 1er juillet 1854 pour une lettre jusqu'à 20 grammes de bureau à bureau.



Lettre de Raissac d'Aude - Section de Villedaigne avec le "gros chiffres" n° 3205 utilisé en 1875 après la fin de la guerre.

Tarif à 25 c. du 1er septembre 1871 pour une lettre jusqu'à 20 g. de bureau à bureau.

Les secrets du premier timbre gravé de France : le Port de La Rochelle

Certains timbres sont plus complexes à collectionner que d'autres, et le timbre du Port de la Rochelle en fait partie. Cette difficulté provient principalement des trois types différents qui le composent, et qui peuvent parfois désorienter les philatélistes. Dans l'Écho de la Timbrologie du 31 décembre 1941, C. Guéritault propose une étude remarquable sur ce timbre. Parmi les nombreuses informations précieuses que contient cet article, l'une d'elles mérite d'être retenue particulièrement : contrairement à ce que suggère aujourd'hui le catalogue Yvert et Tellier, il n'est pas nécessaire que les filets intérieurs et extérieurs du chiffre 0 de « POSTES » soient tous deux interrompus pour identifier un type II. L'interruption de l'un ou de l'autre suffit ! Bonne lecture !

"Le timbre de 10 francs, représentant l'entrée du port de La Rochelle, dont le dessin et la gravure, également remarquables, sont dus au maître H. Cheffer, est le premier des timbres gravés de France qui ait été tiré sur rotative ; contrairement à son contemporain, le timbre de 20 fr. "Pont du Gard", il n'a pas donné lieu à un premier tirage à plat sur presse à bras.



Epreuve de luxe du timbre Port de La Rochelle, avec cuvette et perforation.

D'après les renseignements que nous avons pu obtenir, la mise en route de cette nouvelle fabrication a donné lieu à un certain nombre de recherches, voire de tâtonnements, afin de vaincre des difficultés d'ordre technique. En tous cas, et du premier coup, le résultat fut excellent et fait grandement honneur à l'Atelier du Timbre du boulevard Brune.

Le tirage définitif, par feuilles de vingt-cinq (5 x 5), eut lieu à partir du 22 mars 1929. Ce tirage fut effectué dans une nuance outremer, d'une teinte assez claire, nuance qui resta constante pendant toute

la durée de l'utilisation de la première série des trois planches gravées, enroulées sur le cylindre de la machine.

L'épreuve de luxe, d'une finesse admirable, provient du même coin, et est tirée exactement dans la même nuance.

Mais, avant la mise en vente de ce timbre outremer, avaient eu lieu, sur les mêmes planches, deux tirages, dans des nuances différentes, du même timbre. Ces tirages furent exécutés, l'un, dans une nuance chaudron clair, de même tonalité, mais plus pâle, que celle du timbre de 20 fr. « Pont du Gard », l'autre dans une nuance brun très foncé. Les timbres de ces tirages n'ont pas été mis en circulation, mais quelques feuilles dentelées (deux ou trois sans doute ?), de la nuance chaudron clair, ont été officiellement remises à de hautes personnalités qui s'étaient spécialement intéressées au nouveau mode de fabrication de l'Atelier du Timbre. Que sont devenues ces feuilles ? On l'ignore, sauf pour l'une d'entre elles, dont une quinzaine de timbres furent, pour la plupart, à l'époque, entre les mains d'un de nos plus réputés experts, et se sont classés dans d'importantes collections.



Le timbre Port de La Rochelle, dans la nuance chaudron clair (n°261A du catalogue Yvert et Tellier).

D'après nos informations, puisées à bonne source, quelques feuilles du tirage "brun très foncé" ont sans doute également été remises à de hautes personnalités mais, jusqu'ici, d'après l'enquête à laquelle nous avons procédé à cet égard, aucun exemplaire n'en serait connu dans les milieux philatéliques autorisés. (...)



Le timbre Port de La Rochelle, dans la nuance brun-noir et en version dentelée (n°261B du catalogue Yvert et Tellier).

Ceci dit, le premier tirage dans la nuance outremer, pour la mise en cours du timbre, est donc bien, comme indiqué ci-dessus, du 22 mars 1929 et ce tirage dura jusqu'au 27 mars. Les planches comportaient un numérotage et une date, imprimés sur la droite de la feuille, la date figurant à l'angle supérieur et le numérotage à l'angle inférieur. Les feuilles entières, et même les blocs de quatre avec le coin daté, de ce premier tirage, sont fort rares, étant donné que tout le tirage a été effectué dans une période de six jours, et alors que l'attention n'a pas été attirée sur une particularité dont on ne pouvait prévoir une aussi rapide disparition.

En effet un deuxième tirage, avec les mêmes planches, eut lieu du 19 avril au 8 juin 1929. Mais, dans ce tirage, le numérotage et la date sont imprimés à gauche des feuilles, le numérotage dans l'angle supérieur et la date dans l'angle inférieur. Cette disposition s'est, depuis lors, constamment maintenue pour tous les timbres gravés comportant un numérotage et une date, si bien que le premier tirage du 10 fr. susvisé est le seul de tous les timbres gravés portant la date à droite.

Les feuilles entières de ce deuxième tirage nous paraissent également rares (les coins datés le sont moins), peu de collectionneurs et de marchands avant sans doute pensé qu'une nouvelle gravure de ce timbre verrait le jour au bout de quelques mois seulement. Nous n'avons relevé, sur les diverses feuilles que nous avons examinées, aucune particularité spéciale.



Timbre Port de la Rochelle, nuance outremer, au type I, avec coin daté du 23 mai 1929 (n°261b du catalogue Yvert et Tellier).

Les timbres de ces deux premiers tirages sont ce que l'on est convenu d'appeler le type I. La finesse de la gravure et la beauté des tirages sont remarquables. Toutefois, il paraît que, du point de vue technique, certaines préoccupations subsistaient. Toujours est-il qu'un nouveau coin fut exécuté par le graveur pour reprendre le tirage en 1930. Avec la ou les molettes provenant de ce coin furent gravées trois nouvelles planches (une série de trois planches pour enroulement sur la machine) et les timbres de ces planches constituent ce que l'on appelle le type II du 10 francs.



Timbre Port de La Rochelle, nuance bleue, au type II, avec coin daté du 22 septembre 1930 (n°261c du catalogue Yvert et Tellier).

Sans doute, les planches du type II n'ont pas encore donné toute satisfaction du point de vue technique, car, en 1931, apparaît un troisième type, qui provient du même coin que le type II, mais sans doute de molettes et tout au moins de planches différentes.



Timbre Port de La Rochelle, nuance bleu foncé, type III, avec coin daté du 11 avril 1936 (n°261 du catalogue Yvert et Tellier).

Les tirages de ce troisième type, effectués en 1931, 1932, 1935 et 1936, sont encore en planches de vingt-cinq. La teinte est bleu foncé, avec peu de variantes, et, cette fois, les planches sont impeccables et ne présentent aucune variété, les filets extérieurs des 0 et 1 des chiffres de la valeur étant absolument normaux. (...)

L'emploi du timbre de 10 fr. étant devenu plus important, l'administration fit faire, en 1937, une quatrième série de trois nouvelles planches, de cinquante timbres chacune. Le tirage resta dans même nuance bleu foncé et nous n'avons relevé aucune variété intéressante ; le type est toujours le type III des tirages précédents

Avec aimable autorisation de la Maison Calvés

Solidarité avec Mayotte

Le groupe La Poste mobilisé aux côtés de la Croix-Rouge française

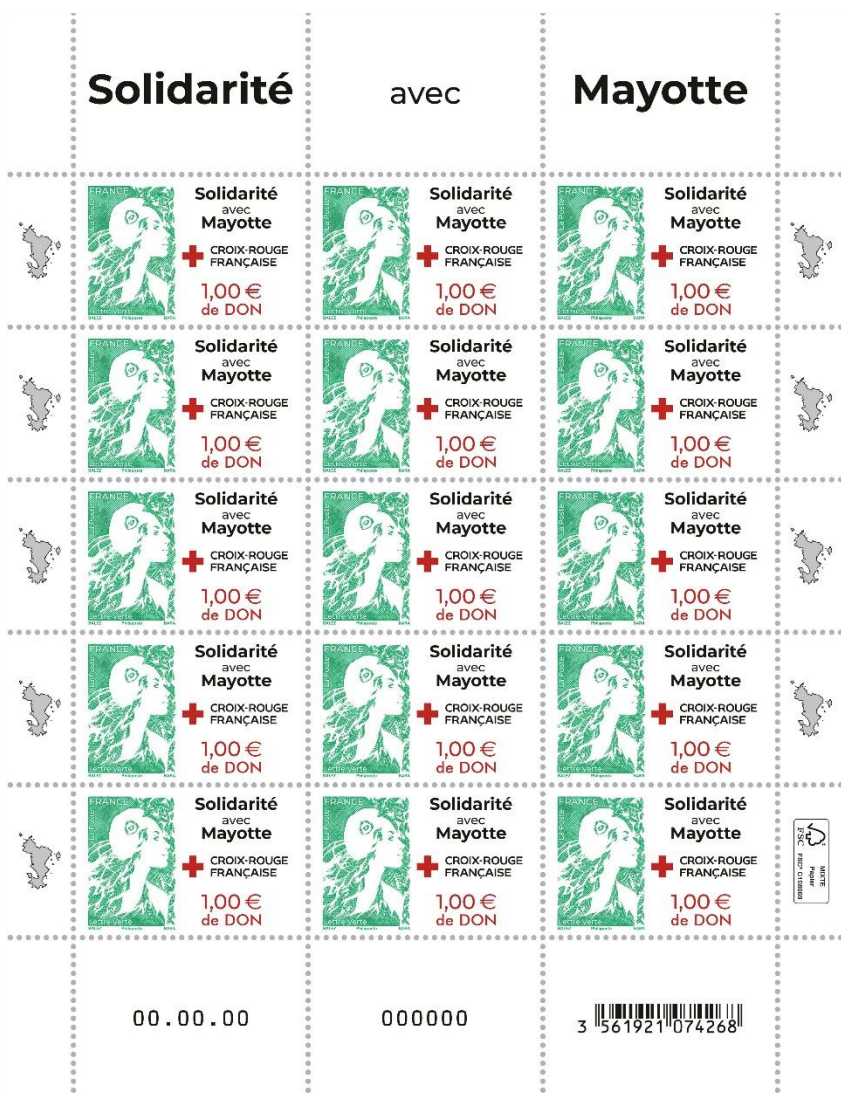
Alors que le département de Mayotte a été frappé de plein fouet par le cyclone tropical Chido ce samedi 14 décembre, le groupe La Poste se mobilise pour venir en aide aux Mahorais. Le groupe et ses filiales GeoPost, La Banque Postale et CNP Assurances ont décidé de débloquent une aide d'urgence de 200 000 euros, en complément d'un appel à dons au profit de la Croix-Rouge française relayé sur les sites de laposte.fr labanquepostale.fr et cnp.fr

La Poste émettra par ailleurs en début d'année prochaine un timbre à dons spécial Mayotte.



La Poste émettra le 2 janvier 2025 un timbre à dons d'une valeur de 2,39 euros intégrant un don d'un euro au profit de la Croix-Rouge française, dont elle est partenaire depuis plus de 100 ans.

Ce timbre est composé de la Marianne associée à un message de solidarité pour Mayotte.



Ce timbre à dons sera commercialisé dès le 2 janvier 2025 dans de nombreux bureaux de poste, à la boutique "Le Carré d'Encre" à Paris, sur le site de www.laposte.fr, par correspondance *, au Musée de La Poste**, ou encore par téléphone au 05 53 03 19 26.

Il s'agit du quatrième timbre à dons émis par La Poste ces 20 dernières années afin de venir en aide aux populations frappées par les drames de la vie. Le premier avait été édité à l'occasion du tsunami qui avait frappé l'Asie fin 2004, puis en 2010 pour venir en aide à Haïti touché par un séisme meurtrier et plus récemment en 2022 en soutien à l'Ukraine

Emis également en mini feuille de 15 timbres

Le programme philatélique 2025

Le bulletin de l'A.P.N.C. fera paraître dans ses colonnes la date de parution des émissions philatéliques.

Actualité et Société

- 98ème Congrès de la Fédération Française des Associations Philatéliques (FFAP)
- Alexandre Grothendieck (1928-2014)
- Emmanuel Mounier (1905-1950)
- Émission commune France-Chine
- Gisèle Halimi 1927-2020
- Les conciliateurs de Justice
- Pavillon France de l'Exposition universelle d'Osaka 2025
- Salon philatélique de Printemps
- Série Bandes Dessinées
- Série Cœur
- Série Croix-Rouge française
- Série Fête du Timbre
- Série Jeunesse
- Série Média
- Série Nouvel An chinois - Serpent
- Série Sport

Art et Culture

- 100 ans des arts décoratifs
- Andrée Putman 1925-2013
- Opéra Carmen - 150 ans
- Jean d'Ormesson 1925-2017
- Juliette Gréco 1927-2020
- Maurice Ravel 1875-1937
- Michel Piccoli 1925-2020
- Pierre Dac 1893-1975
- Série artistique - artiste contemporain
- Série artistique : Jean-François Millet 1814-1875
- Série artistique : Jacques Louis David 1748-1825
- Série Métiers d'art

Environnement et Nature

- Bloc nature : les félins
- Florence Arthaud 1957-2015
- Série EUROMED « Ressources en Méditerranée »
- Série EUROPA « Découvertes archéologiques nationales »
- Série Faune et Flore
- Sommet mondial des Océans - UNOC Nice 2025

Histoire

- 1000 ans de Caen - Calvados
- 80 ans de la libération des camps nazis

- Alain Decaux 1925-2016
- Série Les Grandes Heures de l'Histoire de France

Industrie science et technique

- Bernard-Germain de Lacépède 1756-1825
- Camille Flammarion 1842-1925
- Lucie Randoïn 1885-1960
- Nicolas-Jacques Conté 1755-1805
- Série Poste aérienne: le liaison aéro postale Casablanca-Dakar 1925

Patrimoine et Tourisme

- Cathédrale de Sées (Orne)
- Le Marais Poitevin
- Le Sacré Cœur
- Série Capitales européennes
- Série Le Village Préféré des Français

Carnets de timbres de correspondance

- Grand soleil
- Mélodies d'oiseaux

Les nouveautés philatéliques de Janvier

3 janvier

Bande carnet de timbres autoadhésif de 2025
Grand soleil

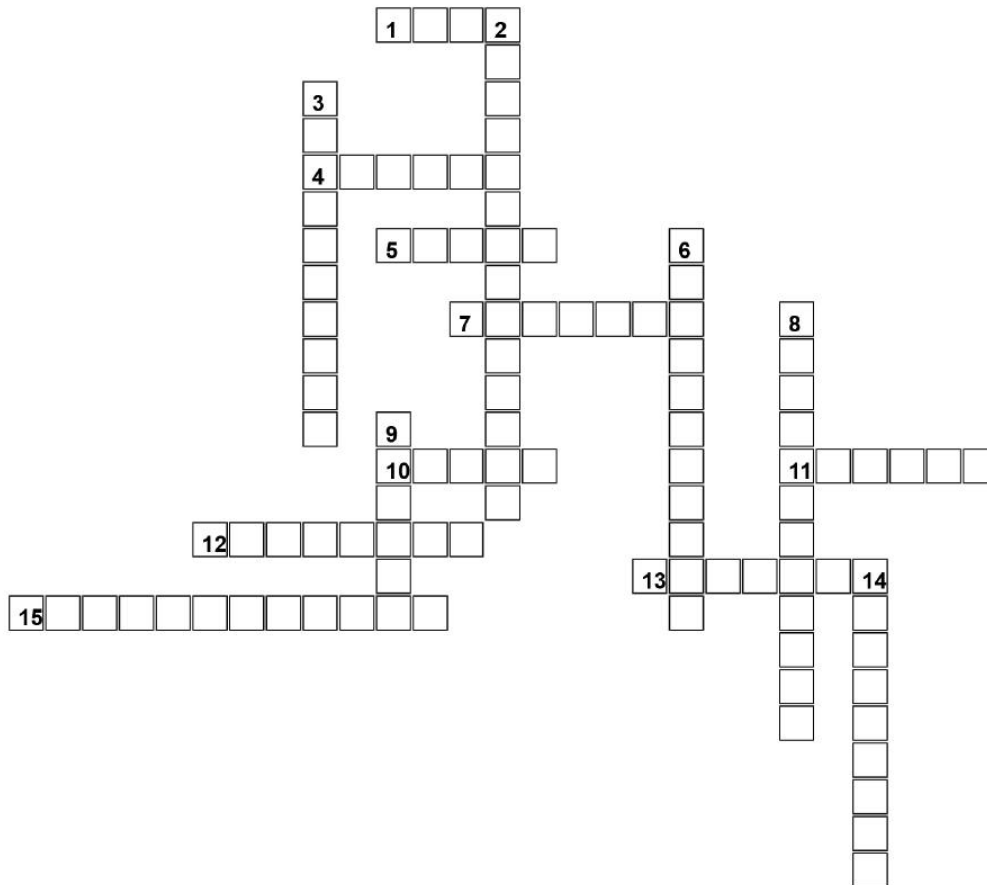


20 janvier

Bloc feuillet de 5 timbres lettre verte
Nouvel An Chinois - Année du serpent



Grille APNC



Horizontal

1. Feuille de timbres non séparés.
4. Message écrit envoyé par la poste.
5. Service chargé de la distribution du courrier.
7. Employé de la poste chargé de distribuer le courrier.
10. Livre dans lequel on range sa collection de timbres.
11. Petit morceau de papier imprimé utilisé pour affranchir le courrier.
12. Figure allégorique représentée sur les timbres français.
13. Timbre rare et précieux.
15. Personne qui collectionne les timbres.

Vertical

2. Personne qui rassemble des objets de manière organisée.
3. Ensemble de timbres rassemblés par un philatéliste.
6. Trou pratiqué dans un timbre pour le séparer des autres.
8. Marque apposée sur un timbre pour annuler sa validité.
9. Petit livret contenant des timbres autocollants.
14. Papier plié dans lequel on met une lettre et un timbre.

